

demo様 稼働レポート

拝啓

貴社ますますご盛栄のこととお慶び申し上げます。平素は格別のご高配を賜り、厚く御礼申し上げます。稼働レポートをご案内させていただきます。

貴社名	:	demo様
ご契約サービス名	:	A3C-CNM-LIC-200
ご契約期間	:	2021/11/17-2022/11/16
レポート範囲	:	2383件 (2021/11/17-2022/11/16)

【対応実績】

監視対象数	100台
総ログ出力数	2383件
障害問い合わせ件数	0件
技術問い合わせ件数	2件
総故障件数(RMA)	0件

【目次】

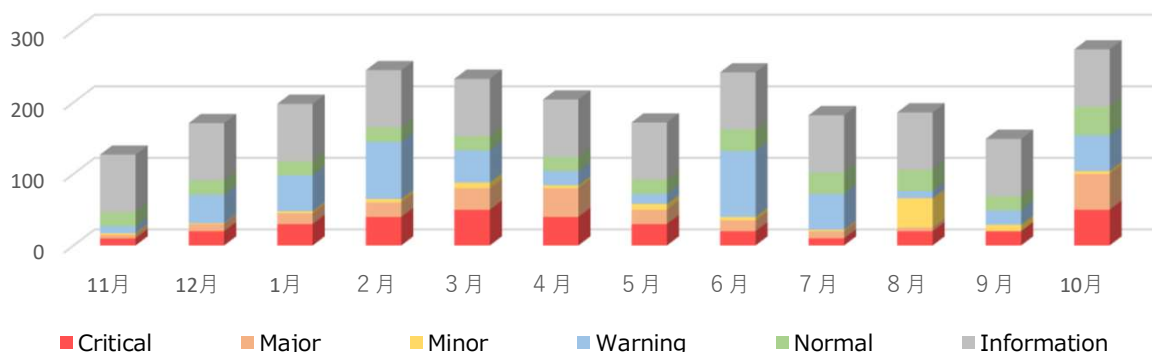
- 1.期間中に出力されたアラーム情報の集計結果(Total)
- 2.出力の多いアラームメッセージと出力機器(月別)
- 3.WEB画面死活監視
- 4.障害問い合わせと技術問い合わせ対応の報告
- 5.戻り品解析結果の報告
- 6.納入機器一覧
- 7.備考

※A3cloud機器及び構築時のログ情報などは含めず集計しております。

1.期間中に出力されたアラーム情報の集計結果(Total)

【重要度別】対象期間中のログ出力数と割合

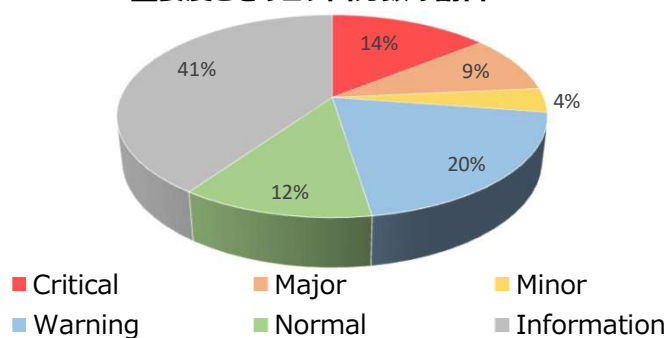
重要度ごとのログ出力数の推移



重要度ごとのログ出力数

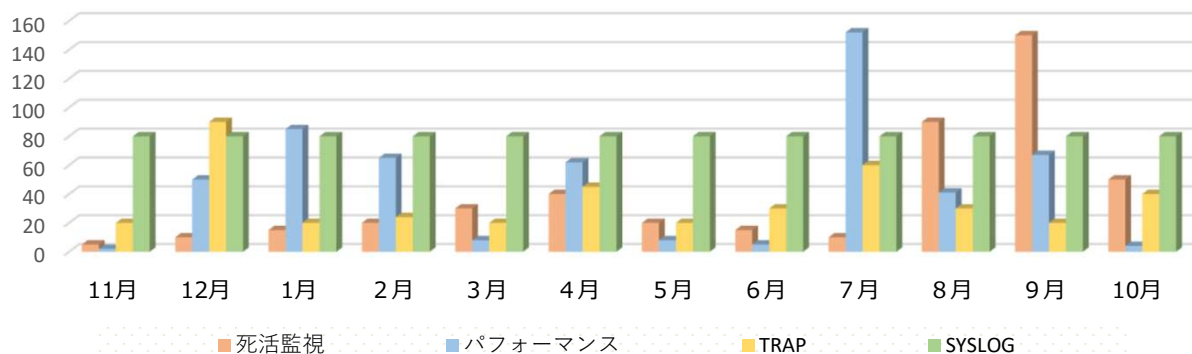
出力レベル	総出力件数(件)	割合(%)
Critical	340	14.3
Major	220	9.2
Minor	92	3.9
Warning	481	20.2
Normal	290	12.2
Information	960	40.3

重要度ごとのログ出力数の割合



【監視種別】対象期間中のログ出力数と割合

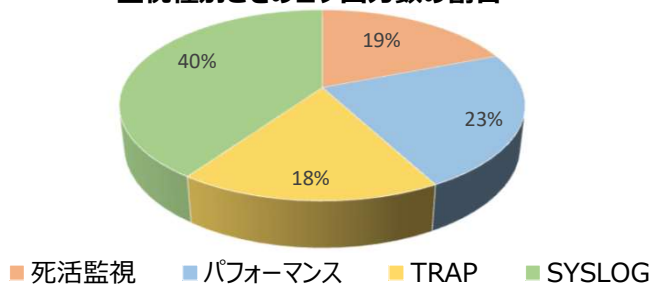
監視種別ごとのログ出力数の推移



監視種別ごとのログ出力数

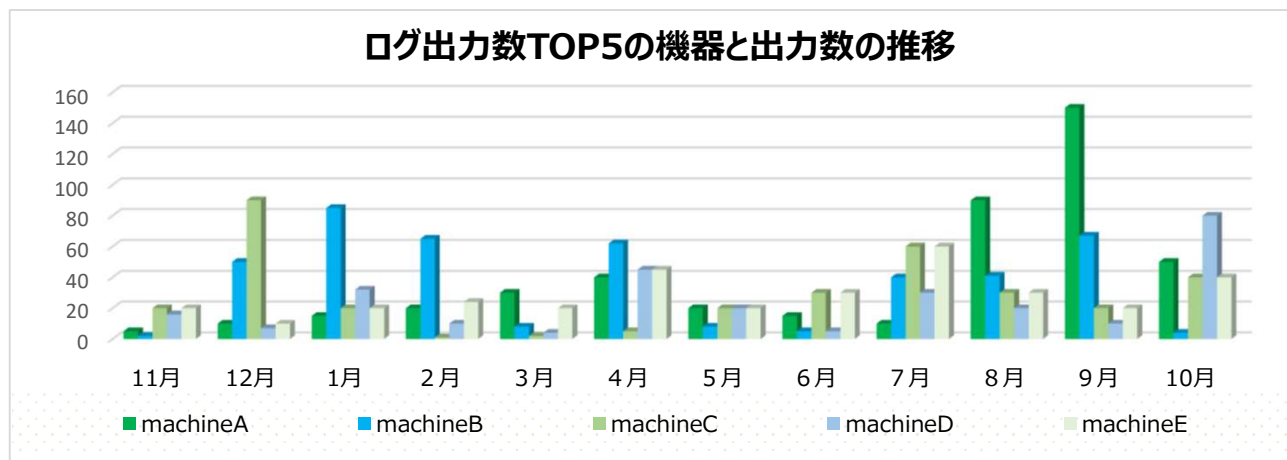
監視種別	総出力件数(件)	割合(%)
死活監視	455	19.1
パフォーマンス	549	23.0
TRAP	419	17.6
SYSLOG	960	40.3

監視種別ごとのログ出力数の割合



1.期間中に出力されたアラーム情報の集計結果(Total)

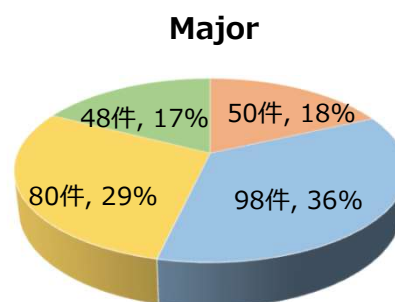
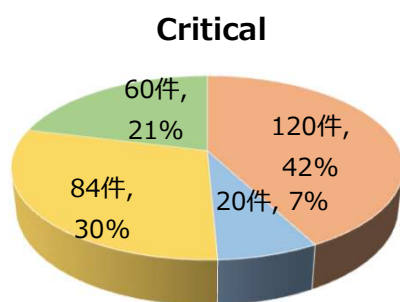
【機器別】対象期間中に特にのログ出力が多かった機器のログ出力数と割合



特にログ出力が多かった機器のログ出力数

監視種別	総出力件数(件)
ログ出力総数	2383
machineA	455
machineB	437
machineC	338
machineD	279
machineE	339

【Critical & Major】特に重要なログ出力の割合



- <Critical> 死活監視 ■ <Major> 死活監視
- <Critical> パフォーマンス ■ <Major> パフォーマンス
- <Critical> TRAP ■ <Major> TRAP
- <Critical> SYSLOG ■ <Major> SYSLOG

Criticalの総ログ数 : 284件

Majorの総ログ数 : 276件

死活監視 : 死活状態監視にて応答がなかった際に出力されます。

パフォーマンス : パフォーマンス監視に設定した閾値を超えた際に出力されます。

SYSLOG : 監視設定にてCritical設定及びSeverityがEmergencyに指定されているSYSLOG受信の際に出力されます。

TRAP : 監視設定にてCritical指定条件のTRAP受信の際に出力されます。

2.出力の多いアラームメッセージと出力機器(月別)

死活監視アラームの出力が最も多かった機器とメッセージ内容

対象月	機器名	発生件数	メッセージ
11月	machineA	200件	機器と通信ができなくなりました。SNMP: タイムアウトしました。
12月	machineB	300件	機器と通信ができなくなりました。SNMP: タイムアウトしました。
1月	machineC	100件	機器と通信ができなくなりました。SNMP: タイムアウトしました。
2月	machineD	45件	機器と通信ができなくなりました。SNMP: タイムアウトしました。
3月	machineE	64件	機器と通信ができなくなりました。SNMP: タイムアウトしました。
4月	machineA	78件	機器と通信ができなくなりました。SNMP: タイムアウトしました。
5月	machineB	54件	機器と通信ができなくなりました。SNMP: タイムアウトしました。
6月	machineA	12件	機器と通信ができなくなりました。SNMP: タイムアウトしました。
7月	machineB	798件	機器と通信ができなくなりました。SNMP: タイムアウトしました。
8月	machineC	54件	機器と通信ができなくなりました。SNMP: タイムアウトしました。
9月	machineD	56件	機器と通信ができなくなりました。SNMP: タイムアウトしました。
10月	machineE	12件	機器と通信ができなくなりました。SNMP: タイムアウトしました。

コメント

いずれの装置においても、死活監視タイムアウトの発生から回復が断続発生している状況となります。
死活監視の緩和設定変更(※1)を行うことで抑制できると考えます。

※1：死活監視設定変更方法は、一般公開中の下記のNoteをご参照ください。

<https://notepm.jp/sharing/f79f3615-f112-4b92-a38d-0a86d00d6acc>

「1.死活監視設定の変更」④項の「SNMPタイムアウト(秒)」と「SNMPリトライ数」となります。

SNMPタイムアウト(秒)：1～10秒

SNMPリトライ回数：0～10回

2.出力の多いアラームメッセージと出力機器(月別)

パフォーマンス監視アラームの出力が最も多かった機器とメッセージ内容

対象月	機器名	発生件数	メッセージ
11月	machineA	12件	[machineA] 異常状態へ変化しました。 (hclAeosCpuUtilization.[1] = 97)%
12月	machineB	69件	[machineB] 異常状態へ変化しました。 (hclAeosCpuUtilization.[1] = 97)%
1月	machineC	78件	[machineC] 異常状態へ変化しました。 (hclAeosCpuUtilization.[1] = 97)%
2月	machineD	546件	[machineD] 異常状態へ変化しました。 (hclAeosCpuUtilization.[1] = 97)%
3月	machineE	12件	[machineE] 異常状態へ変化しました。 (hclAeosCpuUtilization.[1] = 97)%
4月	machineA	120件	[machineA] 異常状態へ変化しました。 (hclAeosCpuUtilization.[1] = 97)%
5月	machineB	324件	[machineB] 異常状態へ変化しました。 (hclAeosCpuUtilization.[1] = 97)%
6月	machineA	45件	[machineA] 異常状態へ変化しました。 (hclAeosCpuUtilization.[1] = 97)%
7月	machineB	456件	[machineB] 異常状態へ変化しました。 (hclAeosCpuUtilization.[1] = 97)%
8月	machineC	222件	[machineC] 異常状態へ変化しました。 (hclAeosCpuUtilization.[1] = 97)%
9月	machineD	75件	[machineD] 異常状態へ変化しました。 (hclAeosCpuUtilization.[1] = 97)%
10月	machineE	45件	[machineE] 異常状態へ変化しました。 (hclAeosCpuUtilization.[1] = 97)%

コメント

CPU高負荷のアラートが上位を占めておりますが、次ポーリングでCPU使用率が正常範囲へ回復しており一時的なCPU高負荷の可能性が高いと考えます。
頻発や継続発生しているような場合には発生時間の傾向性などから対象装置への定期操作が無いかをご確認下さい。

2.出力の多いアラームメッセージと出力機器(月別)

SYSLOG受信アラームの出力が最も多かった機器とメッセージ内容

対象月	機器名	発生件数	メッセージ
11月	machineA	444件	GW[040]: User adpro@X.X.X.X has logged off
12月	machineB	786件	GW[040]: User adpro@X.X.X.X has logged in
1月	machineC	85件	GW[040]: User adpro@X.X.X.X has logged off
2月	machineD	65件	GW[040]: User adpro@X.X.X.X has logged off
3月	machineE	23件	GW[040]: User adpro@X.X.X.X has logged off
4月	machineA	37件	GW[040]: User adpro@X.X.X.X has logged in
5月	machineB	97件	GW[040]: User adpro@X.X.X.X has logged off
6月	machineA	648件	GW[040]: User adpro@X.X.X.X has logged in
7月	machineB	863件	GW[040]: User adpro@X.X.X.X has logged in
8月	machineC	576件	GW[040]: User adpro@X.X.X.X has logged off
9月	machineD	358件	GW[040]: User adpro@X.X.X.X has logged off
10月	machineE	35件	GW[040]: User adpro@X.X.X.X has logged off

コメント

対象機器へのlogin及びlogoffの記録が多く出力されておりました。

本SYSLOGが多く出力されており、重要でないと考えられる際には、対象SYSLOGの受信除外設定をお勧めします。

2.出力の多いアラームメッセージと出力機器(月別)

TRAP受信アラームの出力が最も多かった機器とメッセージ内容

対象月	機器名	発生件数	メッセージ
11月	machineA	333件	インターフェース[14(Port:14)]がリンクダウンしました。
12月	machineB	458件	インターフェース[10(Port:10)]がリンクダウンしました。
1月	machineC	457件	SNMP認証エラーが発生しました。
2月	machineD	254件	インターフェース[11(Port:11)]がリンクダウンしました。
3月	machineE	789件	インターフェース[14(Port:14)]がリンクダウンしました。
4月	machineA	222件	SNMP認証エラーが発生しました。
5月	machineB	367件	インターフェース[14(Port:14)]がリンクダウンしました。
6月	machineA	9897件	インターフェース[11(Port:11)]がリンクダウンしました。
7月	machineB	548件	インターフェース[14(Port:14)]がリンクダウンしました。
8月	machineC	879件	IP キーブアライブがアップしました
9月	machineD	455件	SNMP認証エラーが発生しました。
10月	machineE	655件	インターフェース[11(Port:11)]がリンクダウンしました。

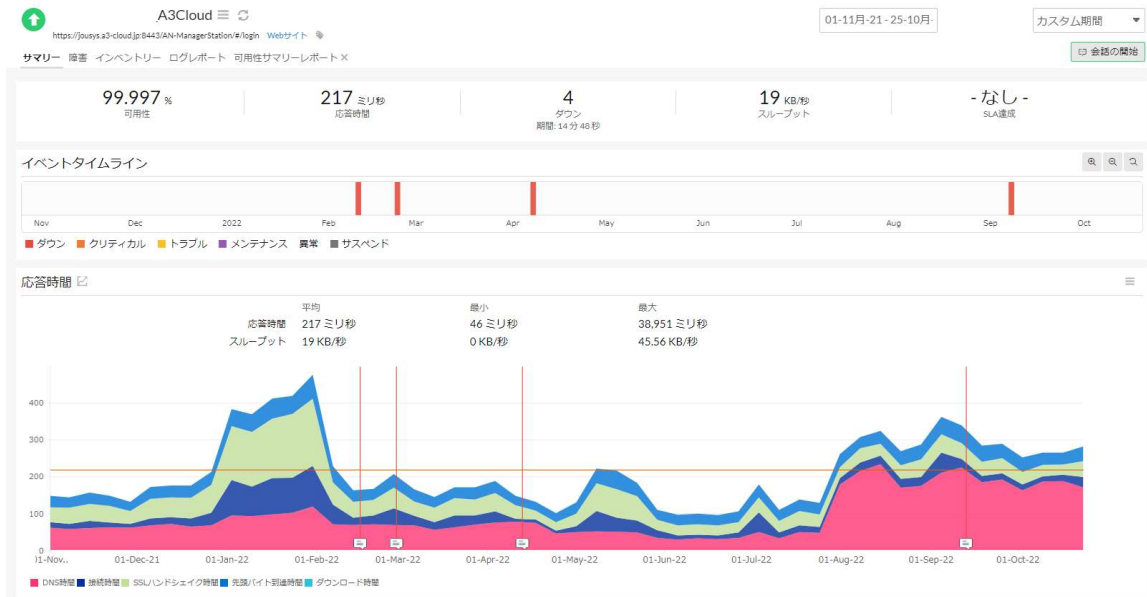
コメント

リンクのバタつきが多数発生しており、リンクTRAPが多くみられます。

リンクTRAPの出力数が多く、他のアラームが埋もれている状況となるため、SYSLOGと同様にTRAP受信抑止の設定変更をお勧めします。

3. WEB画面死活監視

クラウド版管理ソフトウェアAN-MSの稼働状況を下記にて示します。



WEB画面死活監視結果

稼働率	99.997%
総ダウン時間	10min
最長ダウン時間	8min
最長ダウン日時	2022/12/16 10:00 - 10:18
集計期間	2021/11/17-2022/11/16

コメント

最長ダウン時間はAN-MSでのバージョンアップによるダウンとなっております。
バージョンアップを含め、合計10分間のサイトダウンが発生しましたが、
集計期間中99.997%の稼働が確認でき、安定した稼働が出来ております。
なお、WEB画面死活監視の集計期間は 2021/11/17-2022/11/16 となります

4. 障害問い合わせと技術問い合わせ対応の報告

コメント

例) 下記の通り技術問い合わせをいただき、弊社担当者での対応後クローズさせていただきます。なお、障害に関する問い合わせはございませんでした。

■ 障害問い合わせ

日時	ケースID	弊社担当者	内容
-	-	-	-

■ 技術問い合わせ

日時	ケースID	弊社担当者	内容
2022/12/1	XXXXXX	兼平	管理対象機器の帯域監視設定方法を教えてほしい
2022/12/8	XXXXXX	亀谷	不要なSYSLOG受信時の拒否設定方法を教えてほしい

集計期間はYYYY/MM/DD～YYYY/MM/DDになります

5. 戻り品解析結果の報告

コメント

例) 対象期間中に故障申告はございませんでした。

■RMA受付

型式	シリアル	故障品受け取り日	事象	結果
-	-	-	-	-

6. 納入機器一覧

【納入機器一覧】

型式	シリアル	備考
Apresia13200-28GT	XXXXXXXX	
Apresia15000-32XL-PSR	XXXXXXXX	
Apresia3424GT-HiPoE	XXXXXXXX	

【納入機器のEOS、EOSL情報】

型式	EOS期日	EOSL期日	代替品型式
Apresia15000-32XL-PSR	2021/4/30	2026/4/30	Apresia15000-32XL-PSR2(※2) ApresiaNP7000-24G24X6L
Apresia3424GT-HiPoE	2020/11/30	2025/11/30	ApresiaNP2100-24T4X-PoE
Apresia13200-28GT	2022/7/31	2027/7/31	ApresiaNP3000-24T8X4Q ApresiaNP2100-24T4X

EOSL期日のタイミングに合わせ、機器リプレースをご検討下さい。

※2 : 2023/1/31EOS予定

